

جامعة تكريت / كلية الزراعة

مبادئ الانتاج الحيواني / العملي

المحاضرة السادسة 2022

العمليات الحقلية الاخرى

المصدر : كتاب انتاج ماشية الحليب

تأليف : الأستاذ الدكتور ناطق حميد القدسي

المدرس جبال فكتور ايليا

2010

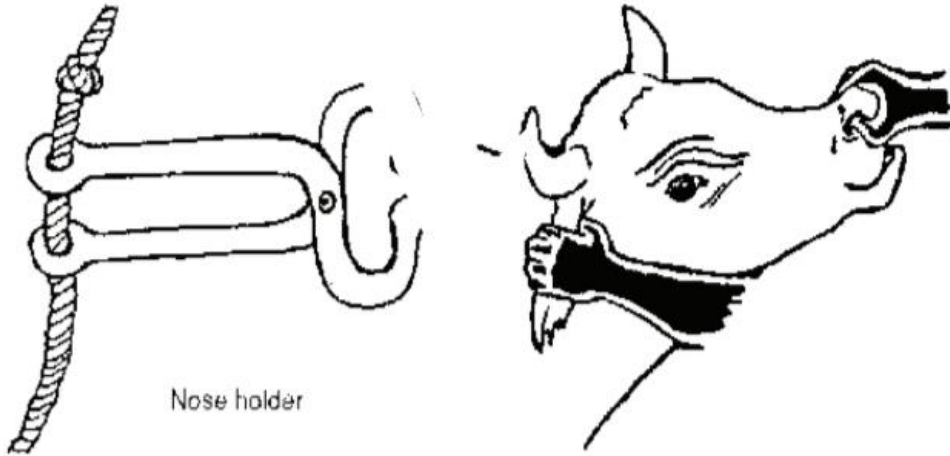
مدرس المادة

م.م مهيمن عبد السلام محمد الدرويش

بعض العمليات الحقلية الأخرى : Some of other field operations

وهي العمليات التي لا يمكن إعتبارها يومية أو موسمية أو التي تجرى مرة واحدة على الحيوان وهي تعرف بالعمليات التي تجري على الحيوان كلما دعت الحاجة لذلك ومنها :

1. مسك وتداول الحيوانات : Catching or holding the animals





شكل ( 4 - 37 ) يمثل كيفية ربط الحيوان لغرض قيادته ومسكه لغرض فحصه

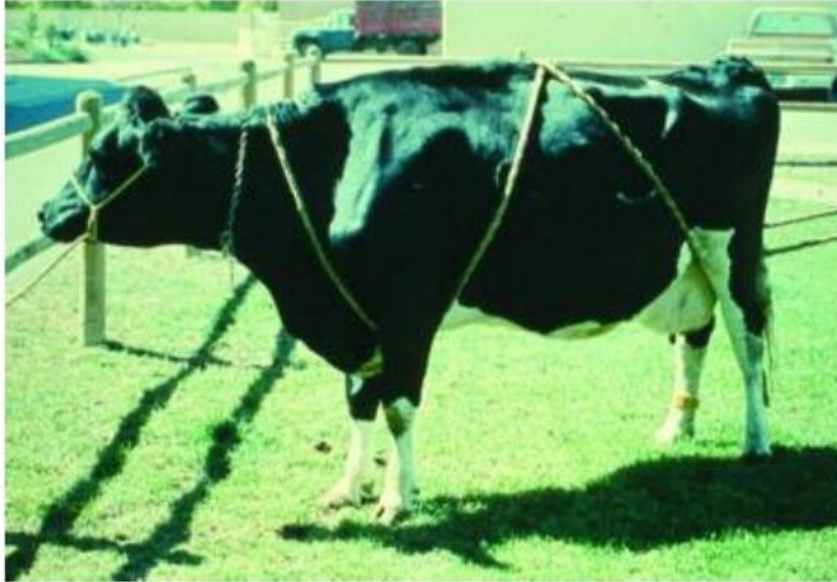
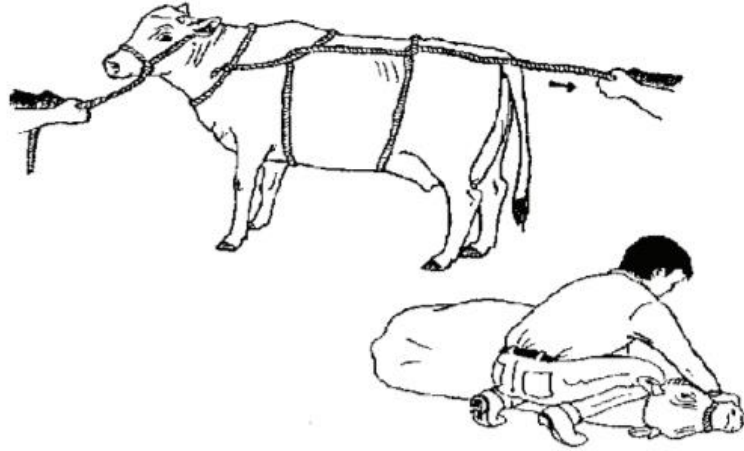
محمد

م.م. مهيمن عبد السلام محمد

مبادئ انتاج حيواني / عملي

جامعة تكريت / كلية الزراعة

## 2. عملية ترقيد الأبقار والجاموس : Casting or throwing cattle and buffalo



شكل ( 4 - 38 ) كيفية ربط البقرة لغرض ترقيدها

## 3. وزن الحيوانات : Animal weighing

تجري عملية وزن الحيوانات بأعمار مختلفة حيث توزن العجول بعد ولادتها مباشرة ثم يكون شهرياً وبشكل دوري أو توزن عند الميلاد ، وعند الفطام وتستمر بشكل دوري لحين وصولها وزن التلقيح الأول المتبع في حقول التربية . إن وزن الحيوانات بمدد منتظمة يعطي المربي مؤشراً لعدة أمور أساسية لإدارته للحقل ومن خلال متابعة الأوزان يستطيع أن يستدل على مدى نجاح التغذية وكفاية العلف المقدم للحيوان ، وزن الحيوانات دورياً يعد مؤشراً لصحة القطيع ، حيث أن الأمراض تؤثر سلبياً على الزيادات الوزنية للحيوان . هنالك موازين خاصة لوزن العجول والعجلات وموازين أخرى لوزن الأبقار والثيران .



شكل ( 4 - 39 ) عمليات وزن الأبقار

#### 4. فرش أرضية الحظيرة : Bedding

تفرش أرضيات الحظائر بالقش أو التبن أو نشارة الخشب لحماية الأبقار والعجول في الأجواء الباردة لتوفير الراحة للحيوان عند الوقوف والرقاد وإمتصاص الأدرار والفضلات وتجعله سهل الإزالة وتثبيت الأمونيا في حالة غير دائية ، يجب أن تراقب الفرشة باستمرار ومراعاة تبديلها عند الضرورة وعدم تركها مصدراً للرطوبة والرائحة الكريهة وسببا لنقل الأمراض ومتاعب الجهاز التنفسي للحيوانات .

#### 5. تطهير الحظائر : Barns disinfection

عند ظهور مرض معدي في القطيع ، تغطي أرضية الحظيرة اذا كانت ترابية بالجير المطفي مضافاً اليه محلول مطهر ثم تحرث ، أما اذا كانت الارضية من الأسمت فتغسل جيدا بالماء ثم بمحلول مطهر بعدها ترش ثانية بمطهر فعال رشاً غزيراً بوساطة المضخات مع مراعاة رش الجدران والمعالف والمناهل ولا تستعمل ثانية إلا بعد التأكد من جفافها التام .

#### 6. تلقيح ماشية الحليب : Dairy cattle insemination

تعد ماشية الحليب من الحيوانات التي توصف بأنها مستمرة التناسل ، أي لاتحدد بفصل معين ، لأن دورات الشبق فيها مستمرة ، لذلك يمكن أن تلقح في أي وقت من أوقات السنة .

إن دورة الشبق تعود للحيوان بعد الولادة الطبيعية من 21 - 60 يوماً ثم تتكرر كل 21 يوماً لحين حصول الأخصاب والحمل ، لذا فعلى المربي أن يختار الوقت الذي يناسبه لتلقيح حيواناته فإذا كان مرتبطاً بتوريد الحليب على مدار السنة فعليه أن يلحق حيواناته على مدار السنة ليحصل على ولادات مستمرة ، أما إذا لم يكن كذلك فيفضل تلقيح الأبقار على أن تكون ولاداتها في بداية الشتاء لتضمن للمواليد توفر العلف الأخضر والمراعي في الربيع ، يفضل أن تلقح الأبقار بعد دورة الشبق الثانية من الولادة لتكون الولادة اللاحقة بحدود 13 شهراً وبتنظام ويبقى إنتاج الحليب منتظماً (شكل 4 - 40).

م.م. مهيمن عبد السلام محمد

مبادئ انتاج حيواني / عملي

جامعة تكريت / كلية الزراعة