

الانتاج المزرعي

أولاً :- مفهوم الانتاج والانتاج المزرعي

يعني الانتاج خلق المنافع وزيادتها فالإنتاج هو كل عملية ترمي الى خلق منفعة او اضافة قيمة الى الاموال الموجودة ويتضمن جميع الفعاليات التي تشبع حاجات الانسان .

مفهوم الانتاج المزرعي فيتضمن جميع الفعاليات التي تؤدي الى خلق المنافع الشكلية وخلق منافع اخرى لغرض اشباع الحاجات الانسانية والحيوانية .

اي بمعنى ان الانتاج يتضمن جميع النشاطات التي يؤدي الى خلق المنافع وزيادتها بقصد اشباع الحاجات الانسانية المختلفة ، بشكل مباشر او غير مباشر

ثانياً :- المنافع التي يخلقها او يضيفها الانتاج المزرعي

الانتاج المزرعي بخلق او اضافة منافع عديدة اثناء العملية الانتاجية منها :

- المنفعة الشكلية

وهي المنفعة التي تنتج لتحويل او لتغيير في شكل المادة مثل تحويل البذور والاسمدة والمبيدات ولماء الى منتجات زراعية نباتية عند اضافتها الى الارض للحصول على المحاصيل النباتية ، او تحويل منتج زراعي الى منتج اخر مثل تحويل المحصول الطماطة الى انتاج معجون الطماطة مثلاً .

- المنفعة المكانية

وهي المنافع التي تضاف الى المادة نتيجة نقلها من مكان الى اخر اي من مكان منفعته بها قليله الى الجهات التي منفعتها بها اكبر .

وتحدث المنفعة نتيجة عملية نقل الانتاج الزراعي من مكان الى اخر فهي اضافة منفعة مكانية للنتاج الزراعي .

- المنفعة الزمنية

وهي المنافع التي تضاف الى المادة نتيجة لتخزينها من وقت الوفرة الى وقت الحاجة اليها لان المحاصيل الزراعية تزرع او تتوفر او تحصد في اشهر معينه بينما قد يكون استهلاكها على مدار العام .

- المنفعة التبادلية

وهي المنافع التي تضاف الى المادة بنقل ملكيتها من شخص الى اخر وهي عملية نقل ملكية السلع عن طريق التبادل الاشخاص لا يستفيدون منها او ينتفعون بها نفعاً محدوداً الى الاشخاص الذين يمكنهم الاستفادة والانتفاع بها اكبر انتفاعاً لذلك تعتبر اعمال منتجة لأنها منفعة مستمدة من خدمات الوسطاء بين المنتج والمستهلك .

- منفعة الخدمات والمنافع الشخصية

وهي المنافع التي لا غنا عنها لكل شخص في جميع الحالات السابقة مثل الخدمات التعليمية والاجتماعية الخدمات الصحية القضاء وجميع موظفي الدولة والدفاع والامن وحماية الوطن وغيرها من الخدمات الكثيرة التي تعزز من امكانيات الشخص وهي تعد اعمال منتجة رغم انها مستمدة من الانتاج غير المادي او المعنوي .

ثالثاً :- عوامل او عناصر الانتاج المزرعي

يمكن تقسيم عوامل الانتاج او عناصر الانتاج الى ما يأتي

1- الارض والعوامل الطبيعية

وتسمى (الموارد المادية) وتتضمن كل مما ياتي :-

أ – الارض او مزيج من الطقس والتربة والسطح والشمس وهي الموارد الدائمة التي تعتبر الاساس الذي يعتمد عليه الانتاج الزراعي .

ب – العوامل النباتية والحيوانية – وهي الموارد القابلة للتجديد وبالإمكان التحكم فيها

ج- عامل الاسمدة الكيماوية والمعادن والقود

د- الموارد المائية وتتضمن الماء كمصدر للقوة المحركة والطاقة وكوسيلة للنقل وكمصدر للطعام والسقي

2- رأس المال والسلع

وتسمى (المورد المالية) وتتضمن كل مما ياتي .

أ – وهي الادوات التي صنعها الانسان ويستعملها في الانتاج الزراعي وغيرها .

ج – المنشآت في الانتاج الزراعي

د – السلع المستخدمة في العمليات الزراعية اللازمة للانتاج الزراعي .

- العمل والتنظيم .

وتسمى(الموارد البشرية) وتتضمن ما يلي

1- الجهود التي يبذلها الانسان اللازمة وهي العمل الجسدي .

2- الاقدام والمبادرة في التطورات الانتاجية وهذا يتطلب بذل الجهد الوضع وهو العامل النفسي .

3- التنظيم والجمع بين العوامل الاقتصادية بشكل فعال وهو العمل الفكري

4- تحمل المخاطرة في انشاء المشاريع الانتاجية وهو المخاطرة واللايقين النفسي وفكري

5- الوقت والمعلومات

تسمى (الموارد الذاتية)

أ- المعلومات وما لها من اثر واضح وفائدة كبيرة في زيادة الانتاج واستخدام احدي ما توصل اليه العلم الحديث في الانتاج الزراعي وهي تعتبر ثروة عالمية متاحة للجميع يجب علينا الاستفادة منها بشكل كبير لكي نحقق التقدم

ب- الوقت وهو اثن رأس مال متاح للإنسان وان الوقت من العناصر الانتاجية المهمة وجيب استثمار كل دقيقة منه استثماراً نافعاً في المجال الزراعي

ويتوقف مقدار الانتاج المرعي على الاسس التالية

1- مقدار استعمال العوامل الانتاجية الزراعية حيث ان مقدار الانتاج المزرعي يختلف بحسب درجة استعمال العوامل الانتاجية الزراعية في كل بلد من البلدان

2- مجالات استعمال العوامل الانتاجية الزراعية ويعني تخصيص العوامل لكثير الامكانات الانتاجية الزراعية في البلد

3- اساليب الانتاج المزرعي المستخدمة يختلف مقدار الانتاج المزرعي باختلاف الطرق الفنية والتنظيمية للانتاج وكل ما كان طرق الانتاج اكثر تنظيمياً وتناسقاً زاد الانتاج وقد كان اهتمام الاقتصاديين موجهاً الى توزيع عوائد عناصر الانتاج على عوامل او عناصر الانتاج بالشكل التالي :

الارض وتعطى لها ريعاً

والعمل يعطى له اجراً

ورأس المال ويعطى له فائدة

والمنظم ويعطى له الربح

رابعاً – دوال الانتاج المزرعي

هي علاقة بين عناصر او عوامل الانتاج اي (المدخلات) في العملية الانتاجية الزراعية وبين الناتج النهائي (المخرجات) .

ولكن دالة الانتاج تأخذ الصيغة التالية

$$Y= F(X1.X2.X3.XN)$$

حيث تمثل (Y) كمية الانتاج الزراعي هو وهو المتغير التابع وتمثل كل من عناصر الانتاج المستخدمة والمؤثرة على كمية الانتاج وهي المتغيرات المستقلة وتمثل (F) رمزاً للدالة الارتباطية تناسب بين كمية الانتاج المستخدمة وهذه الدالة تعني ان الانتاج يعتمد على عوامل الانتاج

1- دالة الانتاج الثابتة

وهي الحالة التي تحدث عندما يزداد الانتاج بكميات متساوية عند كل اضافة جديد ونسبة ثابتة من عناصر الانتاج المتغير وهذه الحالة هي ان معدل الزيادة في الحاصل الزراعي تكون ثابتة وهذه الدالة تعني وجود نسبة ثابتة بين عوامل او عناصر الانتاج المستخدمة وحجم الناتج الزراعي كما هو واضح في الجدول (3)

جدول (3)

يمثل دالة الانتاج الثابتة

معدل الزيادة	الناتج الكلي	عنصر الانتاج المتغير
10	10	1
10	20	2
10	30	3
10	40	4
10	50	5

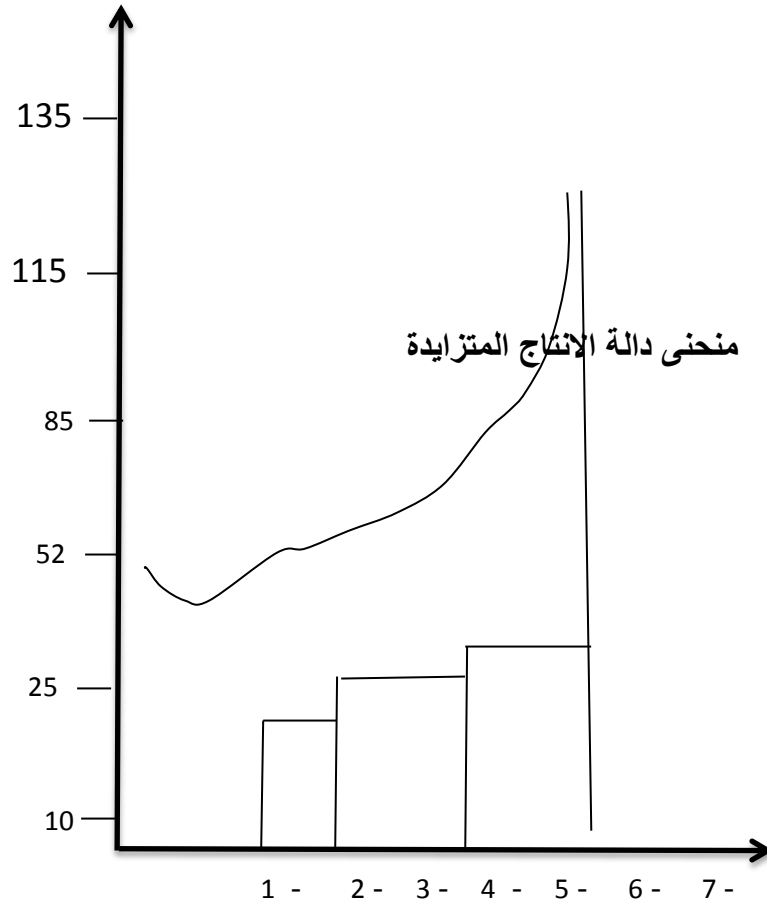
جدول (4)

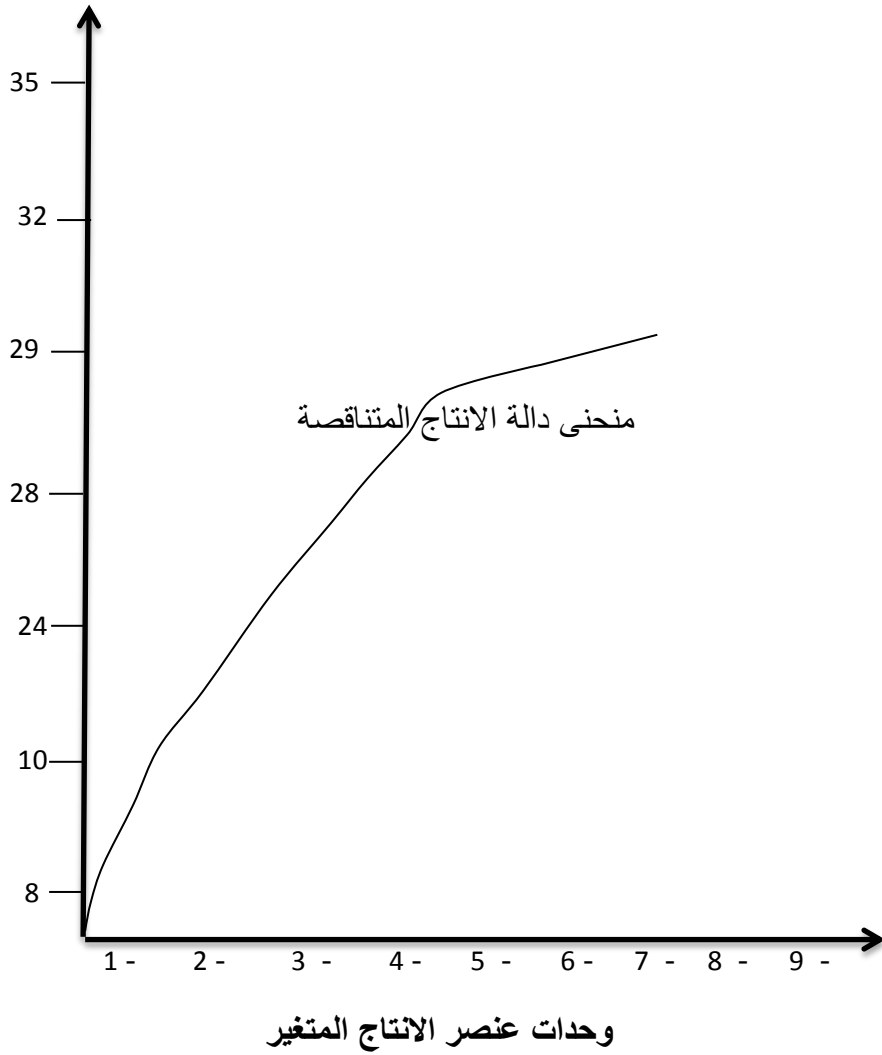
يمثل دالة الانتاج المتزايدة

معدل الزيادة	الناتج الكلي	عنصر الانتاج المتغير
10	10	1
15	25	2
27	52	3
33	85	4
50	135	5

جدول (6)

يمثل دالة الانتاج المتزايدة





خامساً المشتقات الاقتصادية دالة لدالة الانتاج

تتضمن الدالة الانتاجية بعض المشتقات والتي من اهمها

1- الانتاج المتوسط

ويمكن حساب الانتاج المتوسط لدالة الانتاج المزرعي عن طريق قسمة الانتاج الكلي على عدد وحدات العنصر المتغير المستخدمة للحصول على هذا الانتاج

الانتاج المتوسط = $\frac{\text{كمية الانتاج الكلي}}{\text{كمية عناصر الانتاج المتغير}}$

$$A.P = \frac{Y}{X}$$

2- الانتاج الحدي

ويمكن حساب الانتاج الحدي عن طريق قسمة الزيادة او التغير الذي يحدث في الانتاج الزراعي عند اضافة وحدة واحدة العنصر المتغير من عناصر الانتاج المستخدم في العملية الانتاجية أي ان :

الانتاج الحدي = $\frac{\text{التغير في كمية الانتاج الكلي}}{\text{التغير في عنصر الانتاج المتغير}}$

ويرمز له (أ . ح) او (M.P)

أ . ح = $\frac{\Delta \text{الانتاج الكلي}}{\Delta \text{عدد وحدات عناصر المتغير}}$

$$M.P = \frac{\Delta Y}{\Delta X}$$

مرونة الانتاج المزرعي
ويمكن حساب مرونة الانتاج المزرعي عن طريق قسمة معدل التغير النسبي في الانتاج على معدل التغير النسبي في العنصر الانتاجي المتغير

مرونة الانتاج = معدل التغير النسبي في الانتاج الكلي
معدل التغير النسبي في العنصر الانتاجي المتغير

ويرمز لها (م الانتاج) او (E.P)

$$\frac{\Delta Y}{Y} \text{ تغير نسبي للانتاج الكلي}$$

المرونة (م) =

$$\frac{\Delta X}{X} \text{ تغير نسبي للعنصر النسبي}$$

$$\frac{X}{X} \times \frac{\Delta Y}{Y} =$$

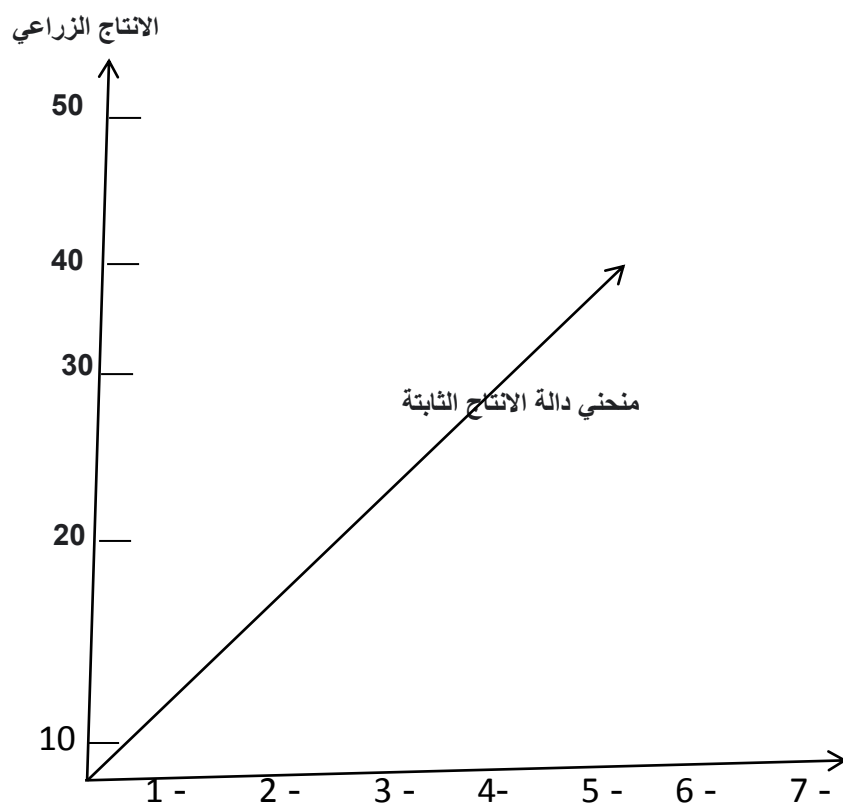
$$\frac{X}{Y} \times \frac{\Delta Y}{X} = \text{ويمكن تبديل مقام بدل مقام لان بينهما عملية ضرب}$$

$$\text{يمثل الناتج الحدي} = \frac{\Delta Y}{\Delta X}$$

$$\frac{\Delta Y}{Y} = \text{ويتحول الضرب الى القسمة (اي خط الكسر) ينتج}$$

$$\text{الناتج المتوسط} = \frac{Y}{X}$$

$$\frac{\text{منتج الحدي M.P}}{\text{منتج الحدي A.P}} = \text{فان المرونة (م) =}$$



دالة الانتاج المتناقصة

وهي الحالة التي تحدث عند ما يزداد الانتاج بنسب متناقصة عن كل اضافة جديدة وبنسبة ثابتة من عنصر الانتاج المتغير اي ان الوحدة المضافة من عنصر الانتاج المتغير تؤدي الى زيادة الانتاج الزراعي بنسبة اقل من سابقتها .

يمثل دالة الانتاج المتناقصة

معدل الزيادة	النتاج الكلي	عنصر الانتاج المتغير
10	10	1
8	18	2
6	24	3
4	28	4
1	29	5

