

أمراض الشعير

١- مرض صدأ الساق الأسود

المسبب المرضي *Puccinia graminis hordei* من الفطريات البازيدية
Puccinia graminis secalis
الأعراض : نفس الأعراض السابقة ومميزات الفطر لمرض صدأ الساق الأسود على الحنطة

٢- مرض التفحم المغطى

المسبب المرضي *Ustilago hordei* من الفطريات البازيدية
الأعراض : نفس الأعراض السابقة لمرض التفحم المغطى على الحنطة
مميزات الفطر : يكون الفطر سبورات تيلية سوداء اللون ،كروية الشكل ملساء وفاتحة من أحد جوانبها.



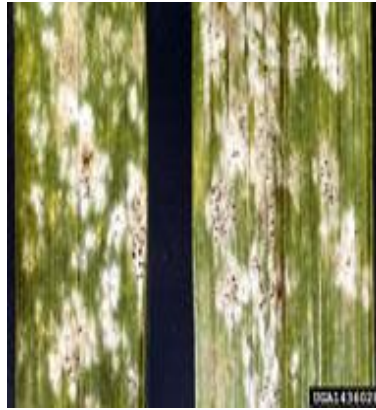
الجراثيم التيلية للفطر

٣- مرض التفحم السائب

المسبب المرضي *Ustilago nuda* من الفطريات البازيدية
الأعراض : نفس الأعراض السابقة ومميزات الفطر لمرض التفحم السائب على الحنطة

٤- مرض البياض الدقيقي على الشعير

المسبب المرضي : *Erysiphe graminis hordei* من الفطريات الكيسية
الأعراض : نفس الأعراض السابقة ومميزات الفطر لمرض البياض الدقيقي على الحنطة



٥- مرض الأركوت على الشعير Ergot Disease

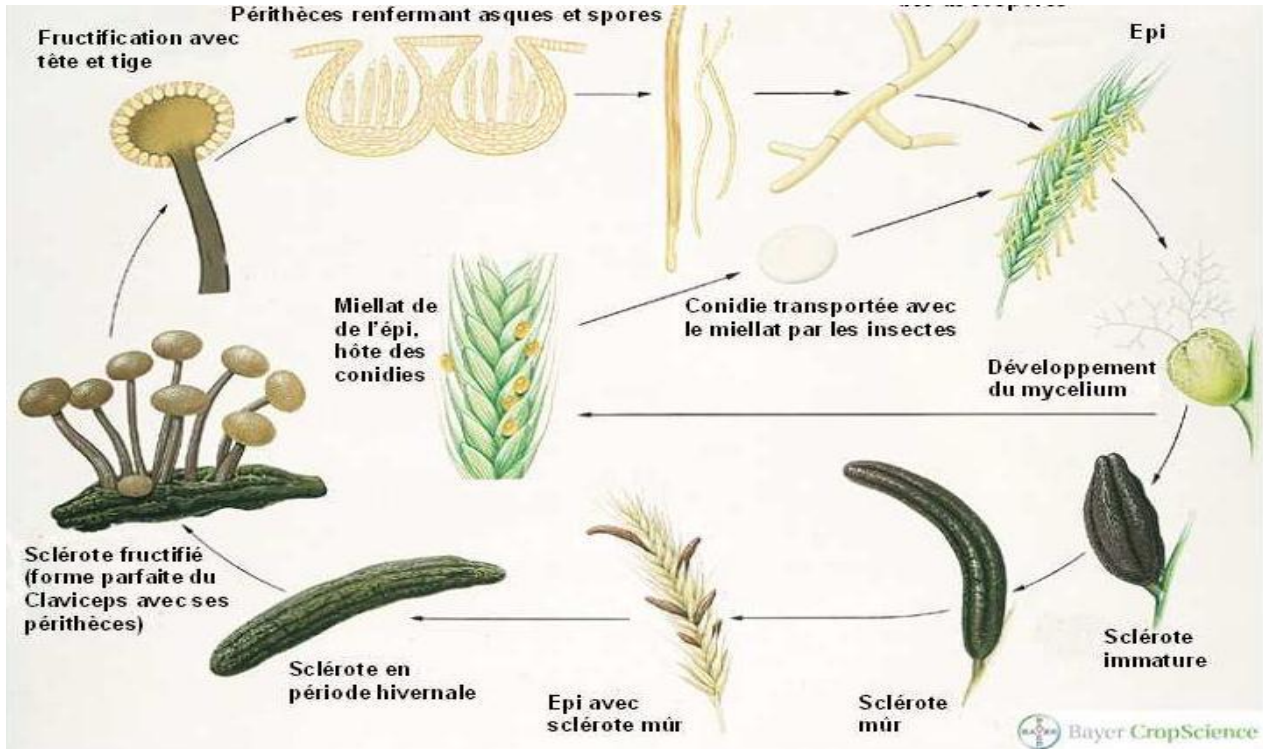
هذا المرض خطر وتكمن خطورته من خلال تكوين الفطر أجساما حجرية سامة محل بعض الحبوب في السنبله . وان اختلاط هذه الأجسام بالحبوب أو الطحين الحاوي على مسحوق هذه الأجسام يؤدي الى حدوث أضرار صحية بالغة للإنسان والحيوان حتى وان استهلكت بكميات قليلة وذلك لاحتوائها على مادة الأركوتين السامة وأعراض التسمم تكون بشكل تشنجات واختناقات .

المسبب المرضي : *Claviceps purpurea* من الفطريات الكيسية

الأعراض :

- في بداية الأمر يكون الفطر إفرازات عسلية صفراء لزجة تظهر على الأجزاء الزهرية المصابة أثناء نمو وتكون مبيض الأزهار

- عند وصول النبات مرحلة النضج يبدأ الفطر بتكوين أجسام حجرية كبيرة وصلبة (sclerotia) وهي عبارة عن تشابك أو اندماج الخيوط الفطرية (الهيافات (hyphes) مع بعضها بدرجة كبيرة بحيث يصعب تمييز الخيوط عن بعضها البعض ، فتكون جسما حجرياً صلباً ساكناً ومقاوماً للظروف غير الملائمة ، ويمكن أن يبقى حياً لسنوات عديدة ، وبإمكانه الإنبات في حال توفر الظروف الملائمة مكوناً أجساماً ثمرياً قارورية . تحل الأجسام الحجرية محل البذور في السنبله وقد يصل طولها 3-4 أضعاف طول الحبة الاعتيادية ويكون لون الجسم الحجري فاتح في البداية ونتيجة لنمو الفطريات على الجسم الحجري يصبح أسود اللون .



٦-مرض التبقع الرنكوسبوري

المسبب المرضي: *Rhynchosporium secalis* يمثل الطور اللاجنسي (الناقص) للفطر
الأعراض:

تظهر على الأوراق وأغمارها بشكل بقع غير منتظمة الشكل كبيرة الحجم تأخذ مظهر مائي وبلون أخضر مزرق وبعد تطور المرض تصبح البقعة بلون أبيض ومحاطة بحافة بنية داكنة .



٧-مرض تقزم واصفرار الشعير **Barley Yellow Dwarf**

من الأمراض الفايروسية المهمة والأكثر انتشارا على محاصيل الحبوب وخاصة الشعير في العالم والعراق ،حيث يسبب خسائر اقتصادية كبيرة.

المسبب المرضي: فايروس تقزم واصفرار الشعير *Barley Yellow Dwarf Virus*

الناقل: ينتقل هذا الفيروس بشكل رئيسي بواسطة حشرات المن وهناك أكثر من ٢٠ نوع من هذه الحشرات قادر على نقل الفيروس ومنها حشرة المن *Macrosiphum granarium* تحتاج الحشرة الناقلة (المن) الى ٣٠ دقيقة تتغذى على النبات المصاب لاكتساب الفيروس ، وتحتاج الى أن تبقى مدة ٤ ساعات أو أكثر تتغذى على النبات السليم لأحداث العدوى ، وتبقى الحشرة محتقظة بالفايروس وقادرة على أحداث المرض طيلة فترة حياتها. ولكن الفايروس لاينتقل بواسطة بيض الحشرة الى الأجيال القادمة من الحشرة .

الأعراض: يعتمد ظهور الأعراض على الصنف المزروع وتعتمد شدة الإصابة بهذا المرض على عمر النبات ووقت حدوث الإصابة . فعند إصابة البادرات تكون بداية الأعراض بشكل اصفرار يبدأ من قمة النصل ثم يمتد الى حافة الورقة ثم يعم معظم النصل ويتحول لون الورقة الى الأصفر الذهبي مع ظهور تقزم واضح على النبات لذلك سمي بمرض التقزم الأصفر .

أما على النباتات الكبيرة **فتعتبر أعراض التقزم من الأعراض المميزة لهذا المرض** حيث يبلغ طول النبات المصاب في الأصناف الحساسة أقل من نصف طول النبات السليم مع قصر في السلاميات وكثرة التفرعات وعدم تكون السنابل . أما المجموع الجذري فيبدو ضعيفا وغير قادر على امتصاص الماء الكافي للنبات من التربة .

